

Argumentație pentru realizarea proiectului de
Regenerare urbană a zonei centrale a Municipiului Tulcea
(Piața Mircea cel Bătrân, strada Unirii, zona Trei Fântâni și zonele istorice adiacente)

Arh. Șef – dr.arh. Andreea Matache

1. Context general:

Municipiul Tulcea, aflat în regiunea Dobrogea, România, este format din localitățile componente Tudor Vladimirescu și Tulcea (reședința de județ). Este situat pe 7 coline din Dealurile Tulcei, pe o vatră populată continuu începând din perioada culturii Gumelnița (2900 - 2200 î.C.), continuând cu așezarea greacă *Aegyssus* (secolul VIII î.C.), cu portul și orașul roman din secolele I - II d. C., cu orașul numit Tulcea din vremea lui Mircea cel Bătrân. Sub stăpânirea otomană orașul decade, un reviriment înregistrându-se odată cu deschiderea canalului Sulina. Orașul a fost atestat documentar în anul 1506. S-a aflat sub stăpânire otomană între anii 1420 și 1877. În urma Războiului Ruso-Turc din 1877–1878, cu participarea României, aceasta a primit prin tratatul de la Berlin Dobrogea de Nord împreună cu recunoașterea internațională a independenței, Tulcea devenind de atunci parte a statului român. În perioada 1840-1859, localitatea a fost populată cu coloniști de origine germană, cunoscuți ca germani dobrogeni. Majoritatea acestora aveau să părăsească localitatea în 1940, fiind strămutați cu forța în Germania Nazistă, sub lozincă *Heim ins Reich* (Acasă în *Reich*). Până la reforma administrativă din anul 1950, Tulcea a fost reședința județului Tulcea (interbelic). După instaurarea regimului comunist în România, Tulcea a devenit reședința unui raion din Regiunea Dobrogea. După cel de-al Doilea Război Mondial, orașul s-a extins și s-a modernizat. În prezent, vatra orașului atinge o suprafață de 115km² și o populație de 68.608 locuitori (în anul 2011). Tulcea este un oraș industrial, port pentru navele de pasageri, precum și pentru cele care transportă produse industriale, mai ales materii prime. Prin urmare, se poate observa multitudinea de etnii și de civilizații care au fost prezente de-a lungul istoriei pe acest teritoriu, aspect care va fi aprofundat în cadrul elaborării viitorului Plan Urbanistic General al municipiului Tulcea, multiculturalitatea fiind un element definitoriu care poate determina modul de organizare și zonificare funcțională a teritoriului.

De-a lungul istoriei evolutive urbane, zona centrală a orașului s-a organizat în zona apropiată malurilor Dunării ca zonă de platou, bordată de dealuri și dezvoltată ca zonă comercială specifică orașelor balcanice. Din acest areal se mai păstrează trama stradală și parțial o serie de clădiri istorice, majoritatea fiind cuprinse între sfârșitul veacului al XIX-lea și început de secol XX. Inserțiile urbanismului prestabilit ale regimului comunist care au anulat modul particular de dezvoltare spontană a zonei centrale, au determinat că o parte valoroasă a nucleului istoric al municipiului Tulcea să se piardă. Au urmat modificările neadecvate ale anilor de tranziție din anii '90 spre anii '2000, prin care desființarea clădirilor vechi continuă, fiind înlocuite de imobile total lipsite de adaptarea la context, ce au făcut ca spațiul urban să se depersonalizeze. Pe lângă dezacordurile urbanistice existente se remarcă și alți factori care determină că zona centrală să nu fie percepută ca un spațiu urban catalizator de spațiu public și anume: lipsa funcțiunilor urbane de interes general, lipsa calității spațiului public, lipsa atractivităților urbane, lipsa percepției în conștiința publică a unui spațiu dominant la nivelul scării orașului, lipsa relației imediate cu alte spații caracteristice urbane (Faleza Dunării, zone istorice de proximitate, cartierele orașului, etc). În acest sens este imperios necesară o reabordare morfologică a zonei centrale, printr-un proces de regenerare urbană care să influențeze reorganizarea urbanistică a întregului oraș, prin ridicarea calității spațiului public, reorganizarea circulațiilor pietonale și carosabile, reorganizarea funcțiunilor și activităților desfășurate, ridicarea conștiinței publice asupra identității și istoriei zonei centrale.

2. Elemente tehnico-descriptive:

Zona centrală a Municipiului Tulcea era cuprinsă între arealul format în partea de est de stradă Păcii, la sud era mărginită de Faleza Dunării, la nord de stradă Mahmudiei și zona supranumită „Km Zero” și în vest de stradă Victoriei și străzile adiacente. O serie de construcții istorice cu valoare patrimonială se mai păstrează în zona perimetrală Pieței Mircea cel Bătrân, străzii Unirii și zonei Trei Fântâni, construcții care pot fi reintegrate într-un context urbanistic adecvat.

Piața Mircea cel Bătrân (Piața Civică) reprezintă zona de referință urbanistică maximă a orașului, destinată încă de la începutul amenajării sale activităților publice de impact precum activități comerciale, culturale și alte manifestări publice. Încă din istoria ei evolutivă, fapt care i-a determinat și transformarea în piață urbană, zona a coincis parțial cu vechiul bazar turcesc construit în perioada otomană ca spațiu de interferențe ale legăturilor comerciale principale și demolat la începutul anilor 60'. În

prezent, Piața Civică este folosită în mod predilect ca zonă de tranzit și nu oferă funcțiuni de atractivitate urbană permanente, cu excepția evenimentelor publice, organizate pe perioadă determinată. Deși este parțial mărginită de un complex comercial și alte spații comerciale de la parterul blocului Belvedere (imobil de locuințe colective din imediata vecinătate), piața nu oferă elemente de reper care să determine staționarea locuitorilor, petrecerea timpului liber sau crearea unor interacțiuni sociale. Se poate observa folosirea spațiului pieței de către un mare număr de tineri care interacționează într-un mod creativ cu spațiul pieței, prin jocuri, folosirea bicicletelor sau a skateboard-ului. În acest sens ne dorim să ridicăm nivelul de atractivitate și confort al zonei pentru o gamă mai largă de public, ca spațiu polarizator al activităților cu un anumit specific urban, care să anime centrul orașului și să încurajeze noi activități caracteristice orașelor europene și particulare orașelor cu o identitate multietnică cum este Municipiul Tulcea. Lipsa spațiilor verzi, cu excepția spațiului amenajat în vecinătatea blocului Belvedere și care să permită o zonă de umbră în timpul anotimpului cald este o altă problemă a Pieței Civice, care poate fi soluționată printr-o extindere a plantației de arbori. Alte disfuncții urbane evidențiate sunt: spațiu destructurat funcțional, incoerent, zonificare imperceptibilă, utilizată periodic în timpul unor manifestări publice rutiniere; fântâna artizană inaccesibilă și blocanta pentru continuitatea spațiului urban prin poziționarea ei inadecvată. **Suprafața de intervenție este de 13.887 mp.**



Fig 1 – Ieri și azi: intersecția străzii Unirii (fosta stradă Regine Elisabeta) cu strada Progresului (fosta stradă Sf. Nicolae)

Strada Unirii reprezintă parțial un vechi traseu important din morfologia orașului și anume fosta stradă Regina Elisabeta de-a lungul căreia a existat un important nucleu urban configurat de construcții cu o valoare arhitecturală specifică începutului de secol XX și care contura locuirea centrală a orașului, alături de cea comercială. Zona a fost total distrusă de sistematizarea urbană începută în anii 1960, fiind înlocuită total de înșiruiți de blocuri, cu parter comercial. Fiind o parte integrantă a zonei centrale, în legătură directă cu faleză și amenajată ca bretea de circulație carosabilă, strada este suplinită din punct de vedere al traficului, de continuitatea străzii Babadag și de stradă Isacsei, fără să prezinte o cale de circulație de maximă necesitate. Din vechea configurație a zonei centrale se mai păstrează fragmente ale unor grupări de construcții, marcate ca perimetru al zonei protejate și amplasate de-a lungul unei alte străzi vechi, str. Progresului (fosta stradă Sf. Nicolae) care intersectează median strada Unirii. Conectivitatea cu zonele istorice se mai observă prin cele două pasaje pietonale amplasate la parterul anfiladei de blocuri. Strada prezintă un potențial de regenerare urbană și prin modul în care este structurat spațiul public, prin prezența trotuarului lățit în zona blocurilor cu coloane, spațiul verde de separare a sensurilor de circulații și funcțiunea comercială de la parter. Se urmărește transformarea bretelei estice a străzii Unirii în alee pietonală, în directă legătură cu zona numită „sub coloane” și parterurile comerciale ale blocurilor, cu încorporarea spațiului verde median, în ideea transformării unui spațiu generos, cu o nouă abordare a spațiului public, spațiu de conexiune între Piața Civică și faleza Ivan Patzaichin. Se va păstra o bretea de circulație în partea vestică a străzii care va deservi aprovizionarea spațiilor comerciale sau ca bandă de intervenții. Se dorește ca în viitor toate spațiile parterului să aibă ca destinație alimentația publică și să se amenajeze terase în interspațiul cuprins între fațada imobilului de locuințe colective și aliniamentul coloanelor. În interspațiul carosabilului închis se pot organiza și alte activități de scurtă durată, în cadrul unor evenimente urbane de amploare sau

ocazional, prin amenajări provizorii de tip parklet sau alte tipuri de mobilier urban. Alte disfuncții urbane sunt: trotuare înguste, spațiu insuficient pentru dezvoltare comercială; spațiu verde inaccesibil și amplasat în mijlocul benzilor de circulație rutieră; blocarea accesibilității și continuității spațiului urban pentru zonele din planul doi, din spatele blocurilor. **Suprafața de intervenție este de 7.198 mp.**

Zona Trei Fântâni reprezintă o parte din fostul parc central al orașului, Parcul Carol I, parțial anulat de construirea Hotelului Delta în anul 1972 și a extinderii ulterioare din anii 2000. Totodată, făcea parte din ultimul segment al străzii Regina Elisabeta care se conecta cu malul Dunării, în zona primului port amenajat al orașului. În prezent zona are o amenajare urbană pietonala cu inserții de vegetație și grupări de mobilier urban care marchează zona de vizibilitate maximă dinspre oraș înspre Dunăre, însă este defragmentată de circulația carosabilă a străzii Isacsei și nu are o continuitate pietonală imediată cu restul zonelor amintite mai sus. **Suprafața de intervenție este de 6.182 mp.**

Primăria Municipiului Tulcea a inițiat în anul 2022 o documentație de urbanism tip Plan urbanistic zonal denumită "PUZ Regenerare urbană Piața Mircea cel Bătrân" care cuprinde toate cele trei zone, în suprafața totală de 34073 mp (incluzand si suprafata carosabila cuprinsa intre strazile Isacsei si Babadag), documentație aprobată de Consiliul local al Municipiului Tulcea prin hotărârea cu nr. 150/2024. Documentația aprobată nu a propus o schimbare de reglementare funcțional urbană ci a propus o reorganizare a utilizării spațiului public, ca primă etapă a procesului reconfigurare spațială și a creșterii valorii urbane, toate acestea generând tema viitorului concurs de soluții.

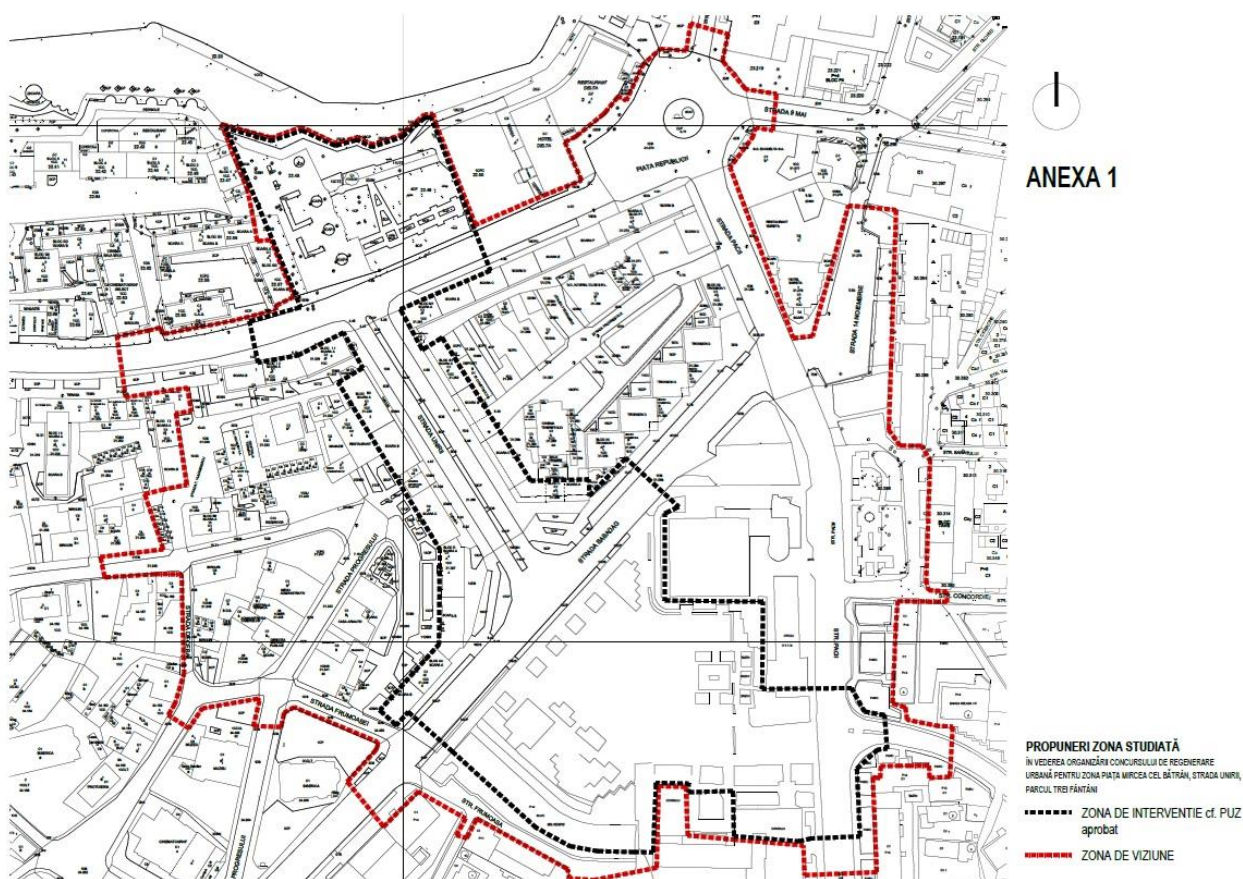


Fig. 2 – zonele propuse pentru concursul de soluții

3. Obiective generale și obiective specifice:

Primăria Municipiului Tulcea, prin Direcția Arhitect Șef, a demarat în parteneriat cu Ordinul Arhitecților din România organizarea concursului de soluții privind „Regenerarea urbană a Pieței Civice (Piața Mircea cel Bătrân), a străzii Unirii și a zonei Trei Fântâni”, fiind considerate elementele constitutive ale zonei urbane, având ca **obiectiv general refacerea spațiului urban al zonei centrale**. Concursul este urmat de **obiectivele specifice** compuse din: prin elemente de amenajare peisageră ambientală prin extinderea zonelor verzi existente, prin transformarea străzii Unirii în spațiu pietonal și astfel organizarea unei promenade care să pornească din Piața Mircea cel Bătrân și să se conecteze cu faleza Dunării (Faleza Ivan Patzaichin), prin amenajarea unor suprafețe carosabile ocazionale, amenajarea zonelor cu destinații publice adecvate (de la practicarea activităților de comerț stradal, zone evenimente, locuri de joacă, elemente acbvatice, mobilier urban), implementarea unui sistem

de iluminat adecvat, reorganizarea funcțiunilor pentru parterurile blocurilor existente de pe strada Unirii până la recomandări de refașadizare și semnalistică ale acestora. Pentru această zonă care constituie obiectivul general al intervenției, soluțiile așteptate de la viitorii concurenți ai concursului vor fi obiective, aplicabile și corespunzătoare temei lansate, constituită pe nevoile și așteptările publicului larg tulcean. Concursul urmărește astfel soluții tehnice elaborate pe specialitățile arhitectură, urbanism și peisagistică, pe care municipalitatea le va adopta și implementa imediat. În susținerea celor mai sus exprimate, având în vedere că o serie de străzi și zone imediat învecinate încă mai păstrează un valoros patrimoniu arhitectural-urbanistic, pe lângă zona de intervenție imediată, concursul mai urmărește și identificarea unor elemente de viziune pentru aceste zone care să dea soluții de conectare cu zona centrală privind calitatea și continuitatea spațiului urban.

Primăria Municipiului Tulcea a mai demarat și aprobat și alte documentații de urbanism referitoare la regenerarea unor zone urbane adiacente zonei centrale, precum „Regenerarea urbană zona Casei Sindicatelor, Grădină de vară și Parcul Personalităților” și „Regenerare urbană Piața Veche”, toate aceste proiecte fiind într-un continuum și având ca obiectiv reconversia calitativă a standardului urban al orașului. De asemenea, zona falezii Dunării este percepută momentan de către locuitorii orașului ca fiind cea mai atractivă, atât prin tradiția activităților urbane desfășurate acolo cât și în urma lucrărilor de consolidare și reparare a acesteia, proiect încheiat în anul 2023. Astfel zona centrală, zonele adiacente și zonele de clivaj care nu au încă o abordare în sensul regenerării urbane ar trebui să fie într-o armonizare urbanistică din perspectiva funcțiunilor, amenajării ca spațiu unitar conținând și punând în valoare elementele de diversitate caracteristice. Din această perspectivă, Primăria Municipiului Tulcea are în derulare un proiect de restaurare și reabilitare a vechii clădiri a fostei Jandarmerii otomane, construcție situată în vecinătatea Dunării, într-un areal format din clădiri de patrimoniu precum Muzeul de Artă (fostul Palat al Pasei), Moschea Azizie, Palatul Pescărilor, Liceul Spiru Haret și o serie de locuințe amplasate pe strada 14 Noiembrie, aparținând vechilor cartiere turcești și tătarești și de curând învecinată cu Memorialul Ivan Patzaichin amplasat pe faleză. Pe lângă restaurarea clădirii și reconversia în Hub cultural, se dorește și o relaționare imediată cu faleza Dunării prin crearea unei rețele de alei pietonale care să conecteze toate clădirile istorice de zona centrală și de faleză. În sprijinul posibilității de organizare a unui spațiu public continuu vine și investiția privată care se va derula în cadrul fostei fabrici de conserve „Tulco”, proiect care vizează deschiderea unor noi spații publice în continuitatea falezii și restaurarea clădirii centrale a fostei fabrici și edificarea altor construcții cu funcțiuni atractive pentru oraș.

Nouă viziune a municipalității despre evoluția spațiului urban al orașului Tulcea pornește de la reconsiderarea elementelor valoroase ale trecutului care dau și dau identitate și particularitate în contextul orașelor sud Dunărene, specifice din punct de vedere al multietnicității și multiculturalității.

4. Detalii despre istoria zonei centrale:

Povestea unei străzi...de la strada Regina Elisabeta la strada Unirii...cum se transformă o stradă, un oraș, o mentalitate urbană. Evoluție, involuție sau retro evoluție? Orașul Tulcea este sau nu flexibil la schimbare? În ce mod ne dorim să arate spațiul urban? Lansez aici o serie de teme de gândire pe tema orașului, ca spațiu public funcțional, estetic și identitar...Începem cu strada Unirii, în curând tema unui concurs internațional de soluții. Ce v-ați dori să fie aici?



Fig.3. – Ieri și azi: strada Regina Elisabeta, actuala stradă Unirii

Pe latura stângă a străzii Regina Elisabeta (Unirii de astăzi), la intersecția cu strada Sf. Nicolae (Progresului) se afla un chioșc de ziare, cu origini probabil undeva la începutul secolului XX. În contextul epocii în care Tulcea avea multe tipografii, librării și sedii de ziare, presa scrisă era unicul mijloc de informare a vremii, probabil de o altă ținută jurnalistică în comparație cu momentul actual. Acolo, în zonă cu vad, își făceau adeseori apariția lustragii, personaje ce animau peisajul străzii și mențineau “dress code-ul” trecătorilor. Regăsim existența lui extinsă spre începutul anilor ‘70, ușor modificat de vicisitudinile istorie dar totuși un landmark puternic la zonei.

În trecut, strada Regina Elisabeta era flancată de prăvălii pestrițe care se înșiriau coborând dinspre actuala Piața Civică spre Dunăre. Micile magazine, de toate felurile după nevoile tulceanului, formau un front continuu față de strada ceva mai îngustă decât cea de astăzi (Unirii) care mai păstrează vechiul aliniament doar pe partea stângă. Celălalt front de clădiri se apropia ca poziție de peluza cu trandafiri actuală. Istoria acestor prăvălii pornește undeva după asanarea vechiului estuar al Dunării care străpungea orașul până în zona Pieței Noi, pe timpurile ocupației otomane și a vechiului ceair turcesc. Una dintre ele, “Drogueria Emil Popp”, înființată de un “om cult și prietenos”, așa cum îl caracteriza Constantin Găvenea în monografia sa despre Tulcea, e posibil să fie una dintre cele mai vechi prăvălii din oraș. Mărturiile istorice sunt disperate și nu putem aprecia cu exactitate anul înființării ei. Într-o mică clădire pe parter, acoperită cu olane și având o mică lucarnă triunghiulară pe acoperiș, își deschidea ușile zilnic singura farmacie a orașului, “Crucea albă” redenumită apoi până la începutul anilor ‘40. Din mărturiile fotografice regăsim clădirea cu o firmă care îi indică altă destinație, cea de magazin de textile, posibil transformată odată cu naționalizarea ei și alipită activităților cooperativei de star. O informație necertificată, arată ultima imagine a vechii drogherii transformată în magazinul “Zefirul” la începutul anilor ‘70 înainte de demolare. Strada Regina Elisabeta nu era cu nimic mai prejos decât alte străzi comerciale precum Lipscanii Bucureștiului sau strada Regală din Brăila, dacă ne referim la influența balcanico-otomană a orașului.

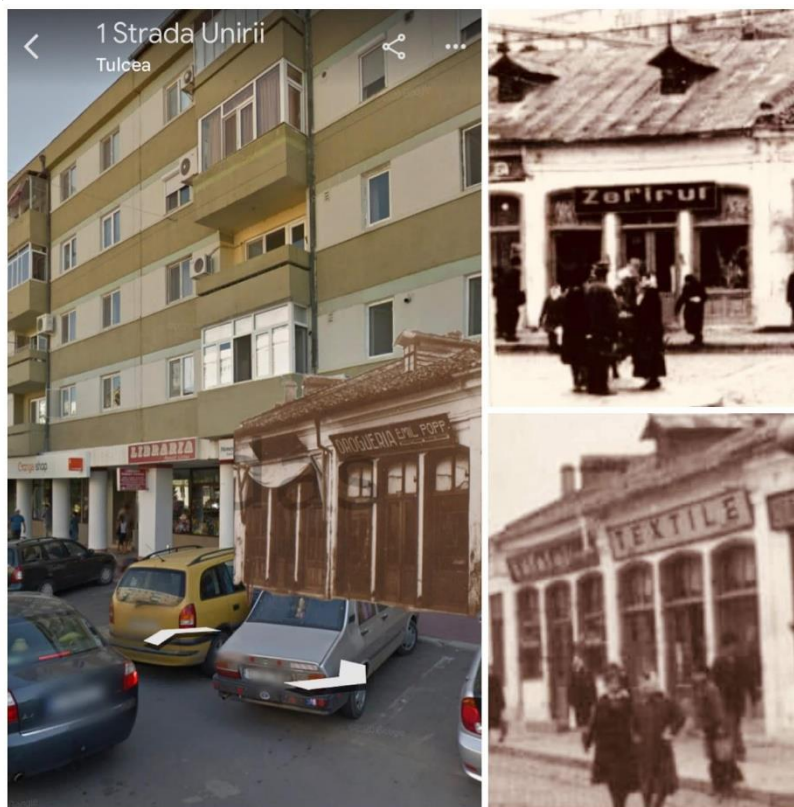


Fig.4. – Ieri și astăzi: strada Regina Elisabeta, actuala strada Unirii

O stradă uitată, strada Ștefan cel Mare...

...din Planul orașului Tulcea întocmit la 1909 de inginerul V. Teodorescu și singurul plan de referință evolutivă este lesne de înțeles că centrul vechi nu era chiar un teritoriu lipsit de rigori urbanistice și organizat la întâmplare, după posibilitățile epocii. Perimetrul determinat pe limitele V-E de străzile Regina Elisabeta (Unirii), Basarabilor (Păcii) și pe limitele N-S de străzile Carol I (prelungirea str. Gării), Griviței (Pța. Civică), forma o zonă compactă, cu un țesut stradal aproape rectangular, loturi aproximativ egale ca suprafață și fronturi de clădiri continue. Fiecare insulă decupată de străzi își organizase clădirile după curți interioare posibil comune tuturor loturilor astfel încât vizibilitatea dinspre stradă către fundul curții era imposibilă. Una dintre străzile dispărute este și strada Ștefan cel Mare care traversa median centrul vechi, pornind de la malul Dunării până la vechea hală

din zona străzii Griviței (aprox. locul actualei Prefecturi). Din stereotomia unui fragment de stradă acoperit de asfalt ieftin, se mai pot observa trotuarele din marmură și vechiul pavaj din piatră cubică care îți relevă scara reală a vechiului spațiu urban. Fragmentul e vizibil între casele Fainblat și Scultety, după care se pierde sub amprenta blocurilor de anii '60 care bordează străzile Isacsei și Babadag. Ce mai cunoaștem despre strada Ștefan cel Mare este faptul că segmentul ei sudic continua cu "strada Coloanelor", o stradă din interiorul vechiului bazar, marcată de-o parte și de alta de coloanele robuste ale porticelor care evocau rumoarea orașului de altădată.

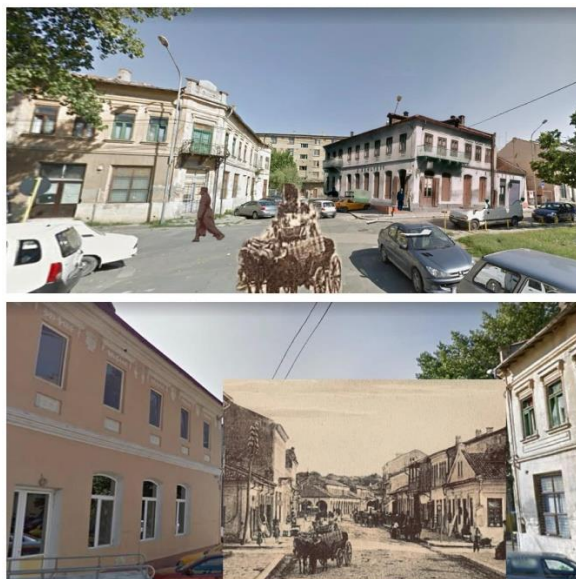


Fig.5.- Ieri și azi: strada Ștefan cel Mare, astăzi dispărută parțial

Este greu de imaginat cum o stradă care avea peste zece locante, dacă includem aici bodegile, micile restaurante și cârciumi, a rămas astăzi fără niciuna. Pe strada Regina Elisabeta și pe străzile ei colaterale era imposibil să nu vezi, la un colț de stradă, mese înghesuite pe trotuare care își așteptau clienții sub copertine volante, străjuite de chelnerii cu șorțurile lor impecabil de albe. Acolo, poposeau pe rând bărbați eleganți, cu canotiere de pai și câte un lanț de ceas de buzunar, ieșind discret din vesta costumului. Timpul curgea altfel într-o stare de "la belle époque" pe care oamenii de atunci încercau să o creeze Tulcei. Și aveau cârciumi cu nume occidentale precum "Bristol", "La Maxim" combinate cu denumiri neaoșe de tipul "La bodega noastră", "La carul cu bere" sau "Pui de lup". Altele nu excela prin denumire ci prin serviciile oferite clienților, fiind asociate chiar cu proprietarul lor...la grecul Iani Caravelas, la bulgarul Gheorghe Surumanescu, la Orcula și câți ori mai fi fost ei, întreținători de bun gust, veselie și spirit liber în rândul tulcenilor. Conceptul de cârciumă, în special în Tulcea mai emancipată a anilor interbelici, era greu de diferențiat. În plus dinamica preschimbării spațiilor era destul de alertă, după cât de mult succes avea o afacere. Unele mergeau, altele nu și puteai observa cum într-un interval relativ scurt, o cârciumă devenea prăvălie sau atelier și viceversa. Cârciumile nu erau de mari dimensiuni și nu te cucureau prin lux dar erau locuri de socializare febrile, mai ales pe vremuri caniculare unde te mai îmbuna o adiere venită dinspre Dunăre.



Fig.6.- Ieri și azi: strada Sf. Nicolae, astăzi strada Progresului

Un magazin de milioane...Nu s-a auzit până acum de vreun "Taica Lazăr" la Tulcea dar de magazinul "La milion" contemporanii începutului de secol XX au auzit. Greu de localizat printre puținele surse imagistice existente, celebrul magazin al începutului de veac s-ar fi aflat la intersecția străzilor Regina Elisabeta cu Sf. Nicolae, pe partea stângă, cum pornești dinspre Dunăre. Câteva tendințe rudimentare de urbanizare marcau intersecțiile străzilor prin colțuri teșite de unghiuri la 45 grade astfel încât să se poată obține o fațadă suplimentară a clădirii și un acces mai bine accentuat. Așa ni se prezenta și construcția magazinului la 1910, de unde avem prima mărturie fotografică. Imaginea ne indică o clădire mică, pe parter, dar totodată monumentală prin prezența unor elemente decorative la partea superioară a cornișei, constituite din arcaturi susținute de colonete ușor baroce, dintre care cel mai impozant marca intrarea principală și avea inscripționat fie anul edificării, fie inițialele proprietarului. Se pare că era un laitmotiv decorativ al clădirilor importante din Tulcea, fie ca modă a timpului, fie din dorința de a le face să arate mai urbane. Magazinul "La Milion" își expunea cele trei fațade la stradă prin vitrine mari, mărginite de plăci de lemn vopsit pe care se marcau produsele scoase la vânzare. Și ei știau pe atunci că reclama este sufletul comerțului și au transformat prăvălia într-un fel de "Galeriile Lafayette" local dar la o scară mult mai mică. Prăvălia era profilată pe îmbrăcăminte și pânzeturi și a supraviețuit până în anul 1971 când, împreună cu tot centru vechi, cade pradă buldozerelor. Referindu-ne la originile ei, nu îi cunoaștem promotorul dar printr-o coincidență de nume, descoperim alte două prăvălii intitulate similar și având cam același profil. La Constanța, frații armeni Diradurian își inaugurau manufactura și "hăinăria" pe strada Ștefan cel Mare iar la București, pe strada Lipscani, evreii Osias Nachmansohn și Solomon Rotenberg își deschideau în anul 1931 magazinul de manufactură "La milion", extins apoi cu unul de haine pentru "dame și copii". La Tulcea regăsim prăvălia total modificată prin anii '20 de unde deducem că nu a avut viață prea lungă și aflăm că a fost transformată fie în cofetărie, fie în magazin de pălării, cafenea și după naționalizare în restaurantul Delta și ulterior Egreta. În prag de demolare regăsim vechea clădire cu aer boem total modificată, cu fațade banalizate de linii drepte și epurate total de ornamentație.

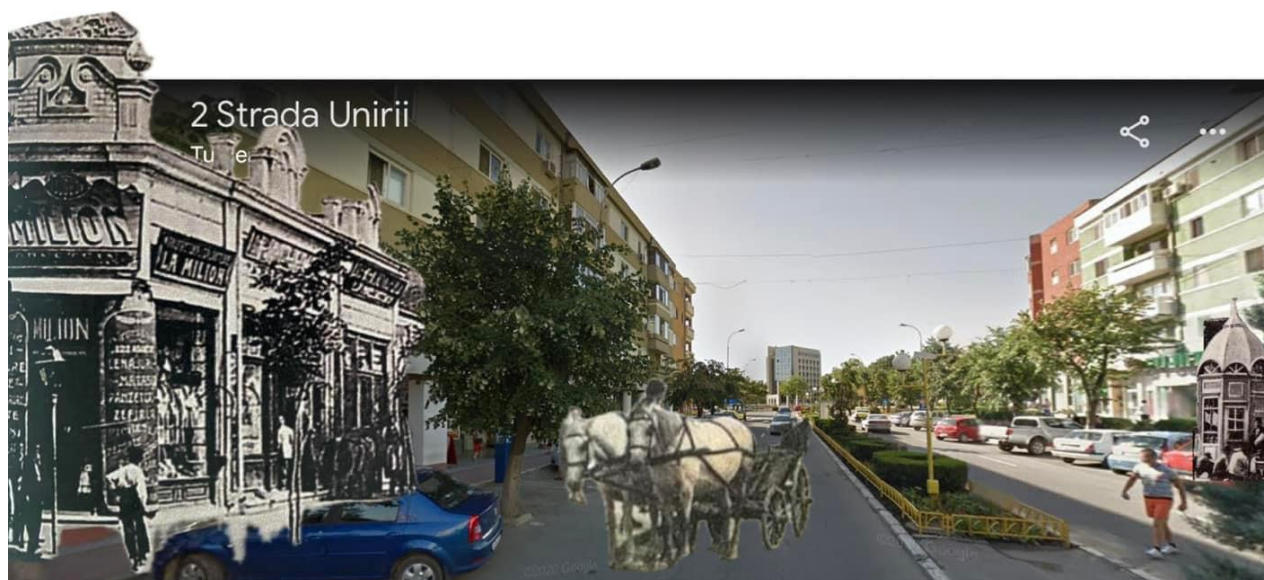


Fig.7. – Ieri și astăzi: strada Regina Elisabeta, actuala strada Unirii, vedere înspre Piața Civică

Citeau tulcenii pe vremuri? Istoria tiparului a debutat la Tulcea odată cu anul 1900 când polonezul Maloskitschi își deschide într-una dintre casele Lichiardopgol de pe strada Regina Elisabeta, tipografia "Națională". Aici se tipăreau primele manuale școlare care luau calea învățării prin toate școlile orașului și nu numai. Numele polonezului mai apare pe firmamentul unei librării, prin anul 1925, tot pe aceeași stradă, poziționată undeva după întretăierea cu strada Sf. Nicolae, aproximativ pe locul actualei librării "Panait Cerna". Din arhivele vremii se remarcă și alte tipografii localizabile tot pe strada Regina Elisabeta, asociate cu ziare politice locale, cunoscute în perioada interbelică precum "Curierul Tulcei" sau "Oglinda Tulcei". Dacă ar vedea ziariștii de atunci ce s-a ales de presa locală...Dintre toate tipografiile cunoscute se pare că cea mai longevivă a fost cea a familiei de bulgari Donceff. O informație succintă o menționează încă din anul 1888 ca fiind tipografia cu librărie "Dobrogea", înființată de Sava Donceff și transformată în anul 1910 în "Tipografia Românească". Ulterior, în anul 1920 tipografia devine sediul publicației "Progresul Tulcei", înființată de Sava Donceff. Familia Donceff nu a fost numai în interesul tulcenilor iubitori de citit dar și în atenția serviciilor secrete. Faimosul spion Mihail Morozov a declanșat un amplu filaj asupra lui Crum Donceff, până în anul 1940 când bulgarii s-au repatriat. Numele de Donceff apare și în ctoria bisericii din Telița, ca arhitect, autor al proiectului, în preajma începutului de secol XX. Perioada ulterioară Războiului de independență a lăsat în Dobrogea mai multe ctitorii bisericești de autor, precum cele proiectate de arhitectul Toma Dobrescu la Mănăstirea Cocos sau Celic-Dere.

Din numărul de aproximativ șase tipografii și librării care au coexistat pe strada Regina Elisabeta, tragem concluzia că tulcenii erau amatori de carte și presă și că dorința lor de emancipare era evidentă. Astăzi, orașul mai are două librării și o asociație a poeților mondiali care se mai adună la praznice și pomeniri. Dorința de carte există și mulți tulcenii și-ar petrece momente de relaxare în spații de lectură, redefinite ca librării.

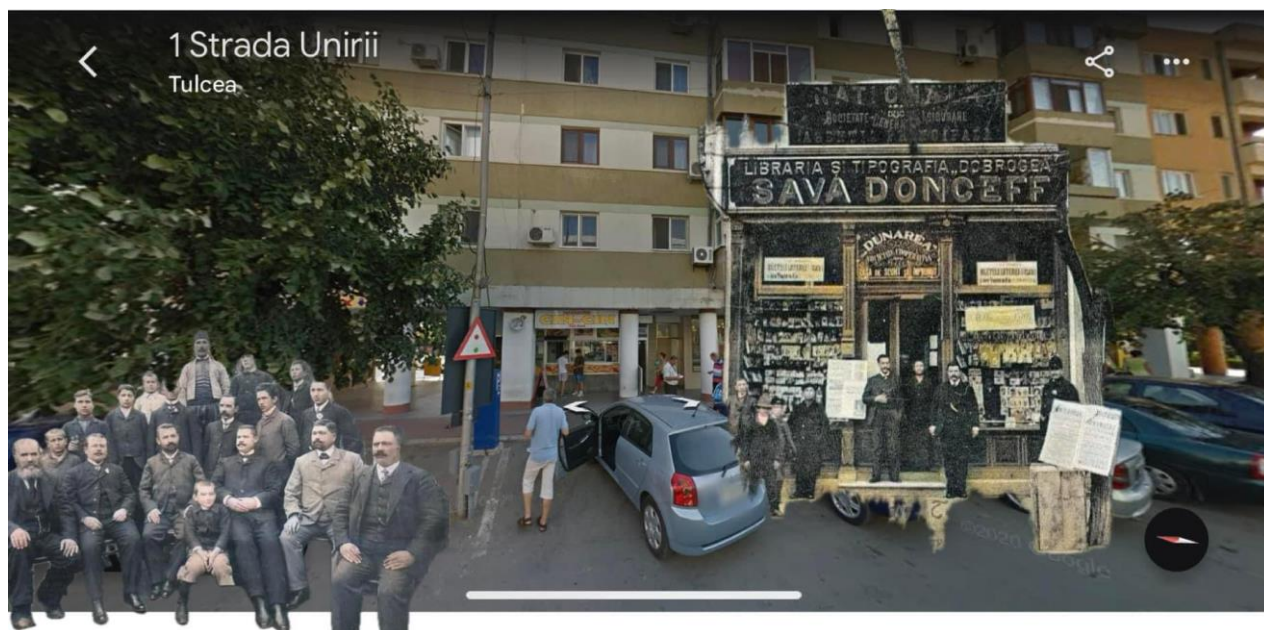


Fig.8. – Ieri și astăzi: strada Regina Elisabeta